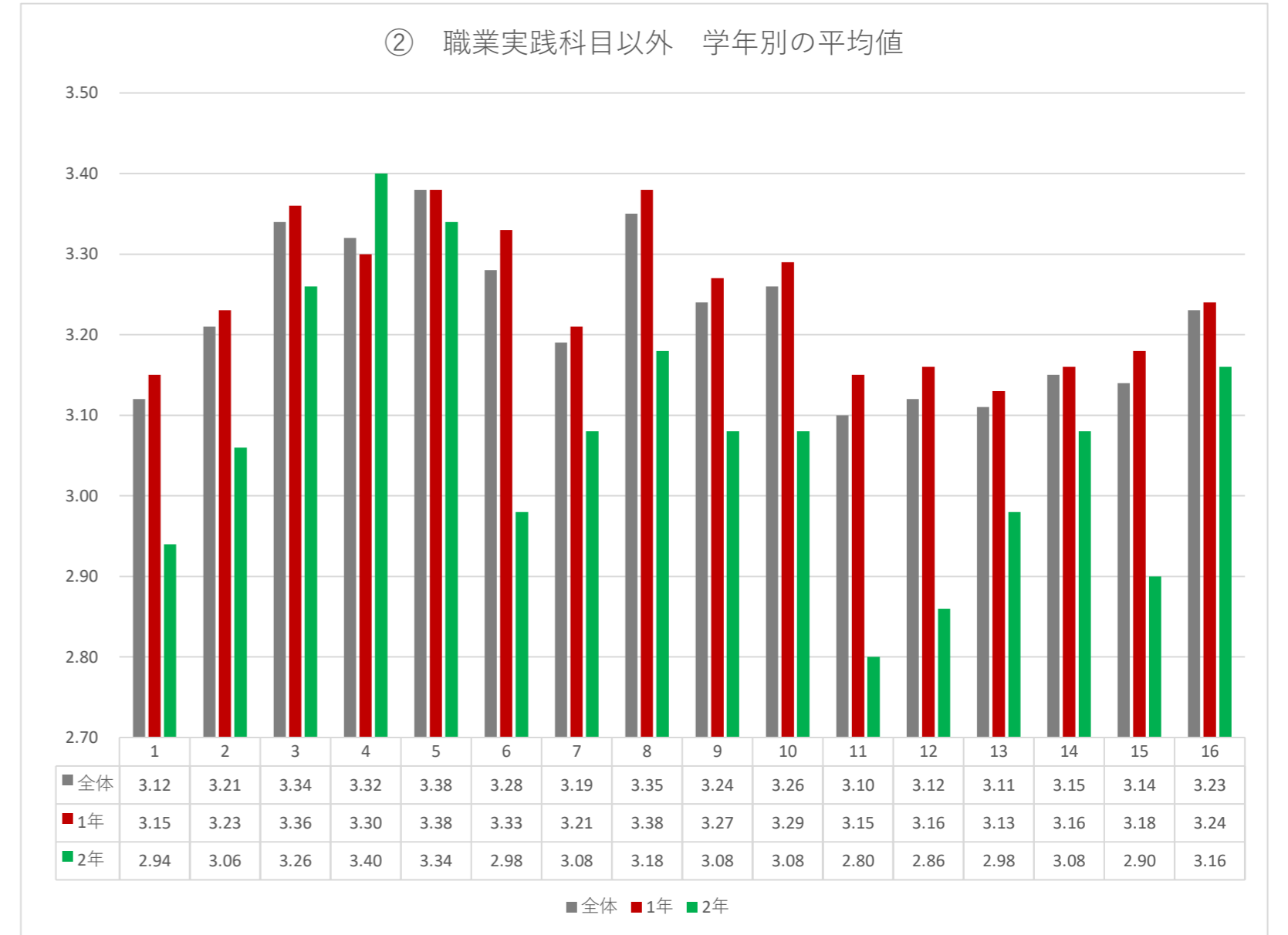
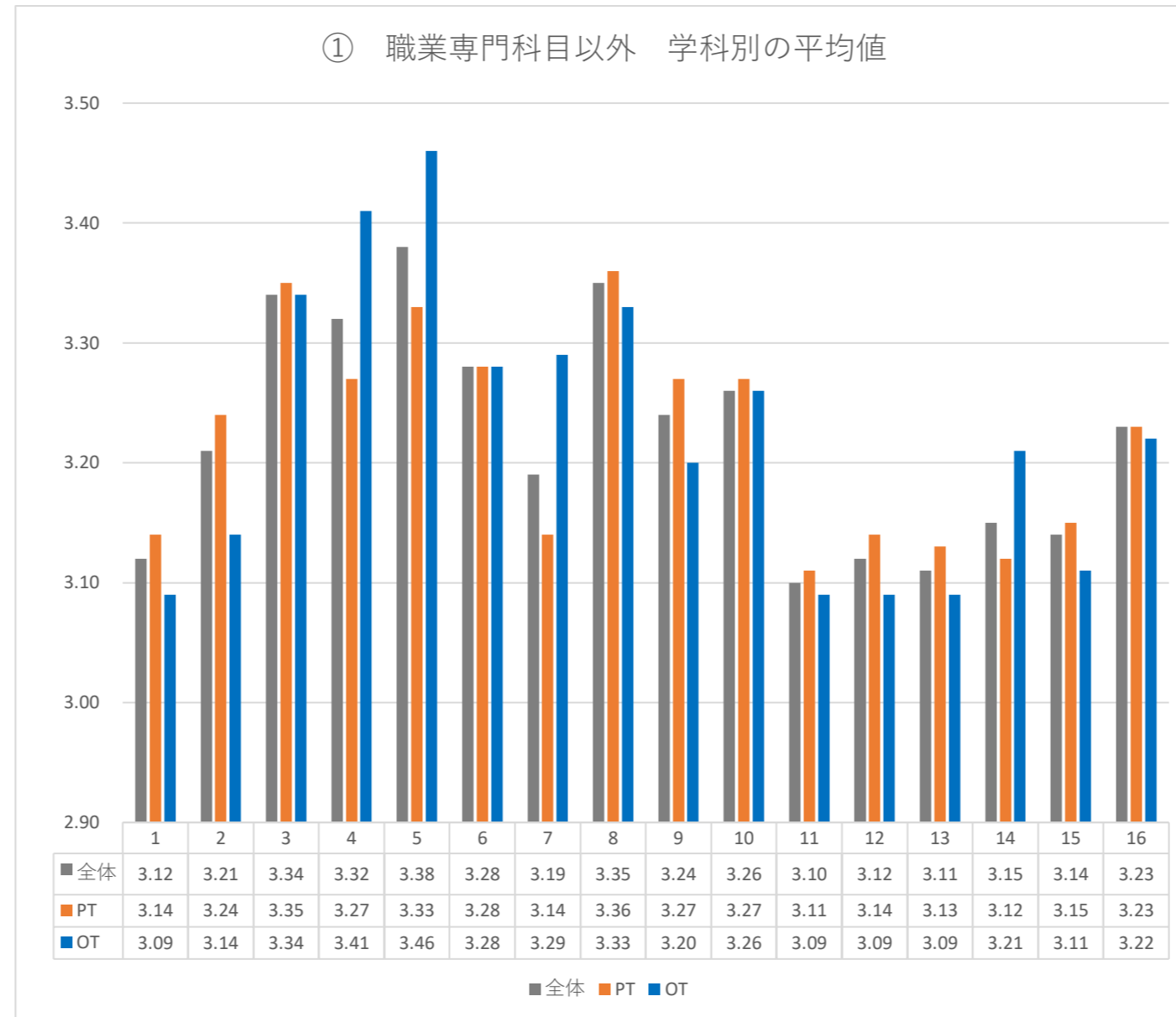


2022年度前期 授業評価終講アンケート集計 平均値(非常勤講師科目を除く。)

<職業実践科目以外>

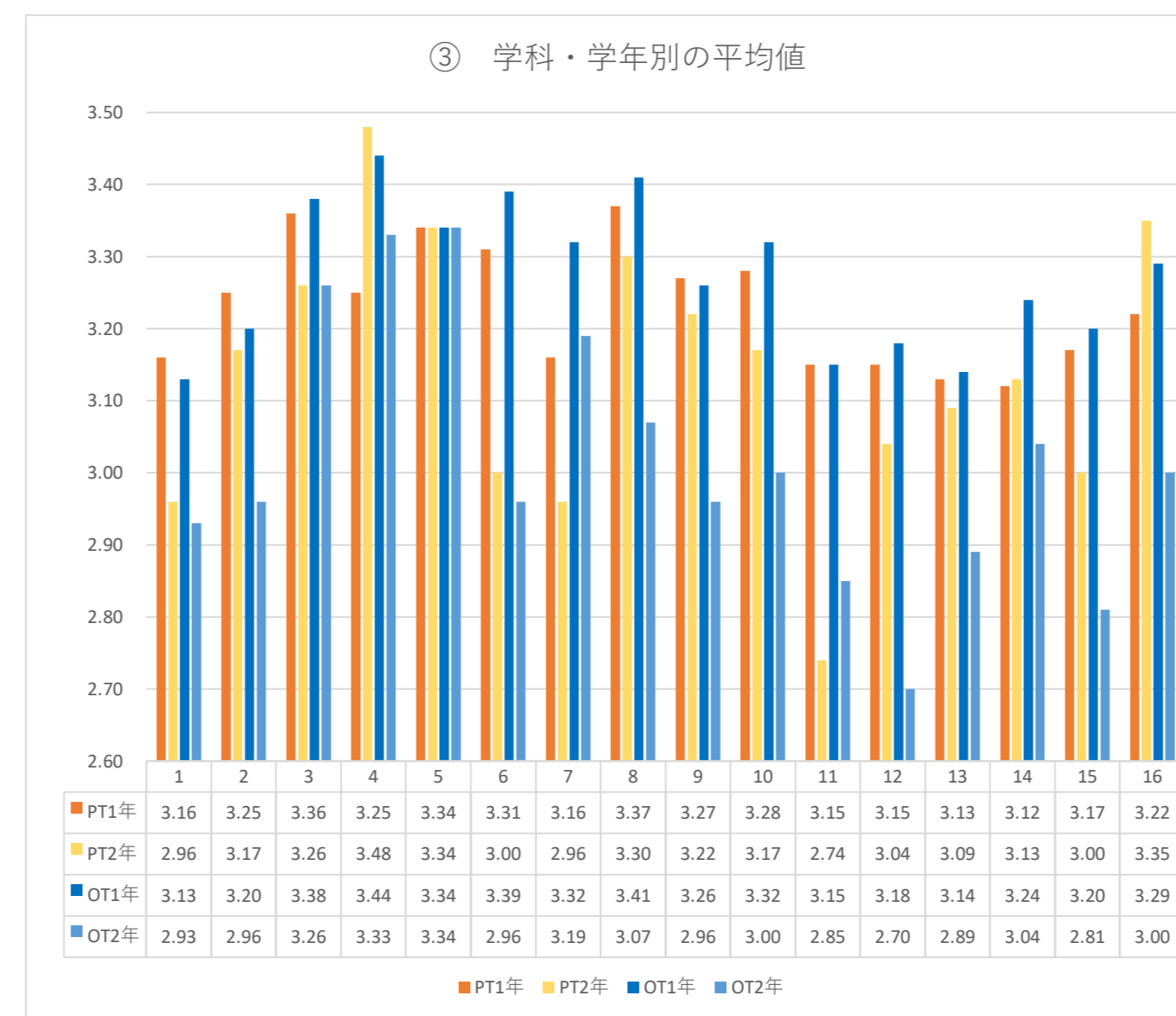
アンケート設問	
設問1	I-1 私は、この授業の内容をよく理解できた。
設問2	I-2 私は、この授業の内容に興味・関心が持てた。
設問3	I-3 私は、この授業をまじめに、意欲を持って受講した。
設問4	I-4 教員は、シラバスに沿って計画どおり授業を行った。
設問5	I-5 教員は、十分な準備を行い、授業を進めた。
設問6	I-6 教員は、理解を促したり考えさせたりするための工夫を行った。
設問7	I-7 教員は、授業外での学習方法(資料・課題など)を明確に示した。
設問8	I-8 総合的に見て、この授業を受講してよかった。
設問9	II-1 市民や社会人として必要とされる知識や教養を身につけられた。
設問10	II-2 主体的に学習していく態度や心構えを身につけられた。
設問11	II-3 異なる考え方や文化を持つ人々を理解できるようになった。
設問12	II-4 課題を見出し、解決方法を考える力をつけることができた。
設問13	II-5 情報やデータを扱い、分析する力をつけることができた。
設問14	II-6 読む力や書く力、話す力、聞く力をつけることができた。
設問15	II-7 医療職に必要な倫理観、人間性を養うことができた。
設問16	II-8 医療職に就くために必要な知識や態度を理解することができた。
設問17	III-1 この授業を受けて、特に良かった点があれば記載してください。
設問18	III-2 この授業を受けて、特に改善してほしい点があれば記載してください。

注)設問17・18は、自由記述式回答。



アンケート設問	
設問1	I-1 私は、この授業の内容をよく理解できた。
設問2	I-2 私は、この授業の内容に興味・関心が持てた。
設問3	I-3 私は、この授業をまじめに、意欲を持って受講した。
設問4	I-4 教員は、シラバスに沿って計画どおり授業を行った。
設問5	I-5 教員は、十分な準備を行い、授業を進めた。
設問6	I-6 教員は、理解を促したり考えさせたりするための工夫を行った。
設問7	I-7 教員は、授業外での学習方法(資料・課題など)を明確に示した。
設問8	I-8 総合的に見て、この授業を受講してよかった。
設問9	II-1 市民や社会人として必要とされる知識や教養を身につけられた。
設問10	II-2 主体的に学習していく態度や心構えを身につけられた。
設問11	II-3 異なる考え方や文化を持つ人々を理解できるようになった。
設問12	II-4 課題を見出し、解決方法を考える力をつけることができた。
設問13	II-5 情報やデータを扱い、分析する力をつけることができた。
設問14	II-6 読む力や書く力、話す力、聞く力をつけることができた。
設問15	II-7 医療職に必要な倫理観、人間性を養うことができた。
設問16	II-8 医療職に就くために必要な知識や態度を理解することができた。
設問17	III-1 この授業を受けて、特に良かった点があれば記載してください。
設問18	III-2 この授業を受けて、特に改善してほしい点があれば記載してください。

注)設問17・18は、自由記述式回答。



グラフ②より、全般的に1年生の方が高い評価をしている傾向が見られる。

設問1「私は、この授業の内容をよく理解できた」、設問6「教員は、理解を促したり考えたりさせるための工夫を行った」において、2年生による評価が他の設問に比して低下(0.3ポイント以上)している。

学年進行により、理論科目群(いわゆる専門基礎科目)の学習内容がより高度になることから、授業展開や自己学習を促す工夫が期待される。

グラフ①・②をより細分化した集団で集計したものがグラフ③である。

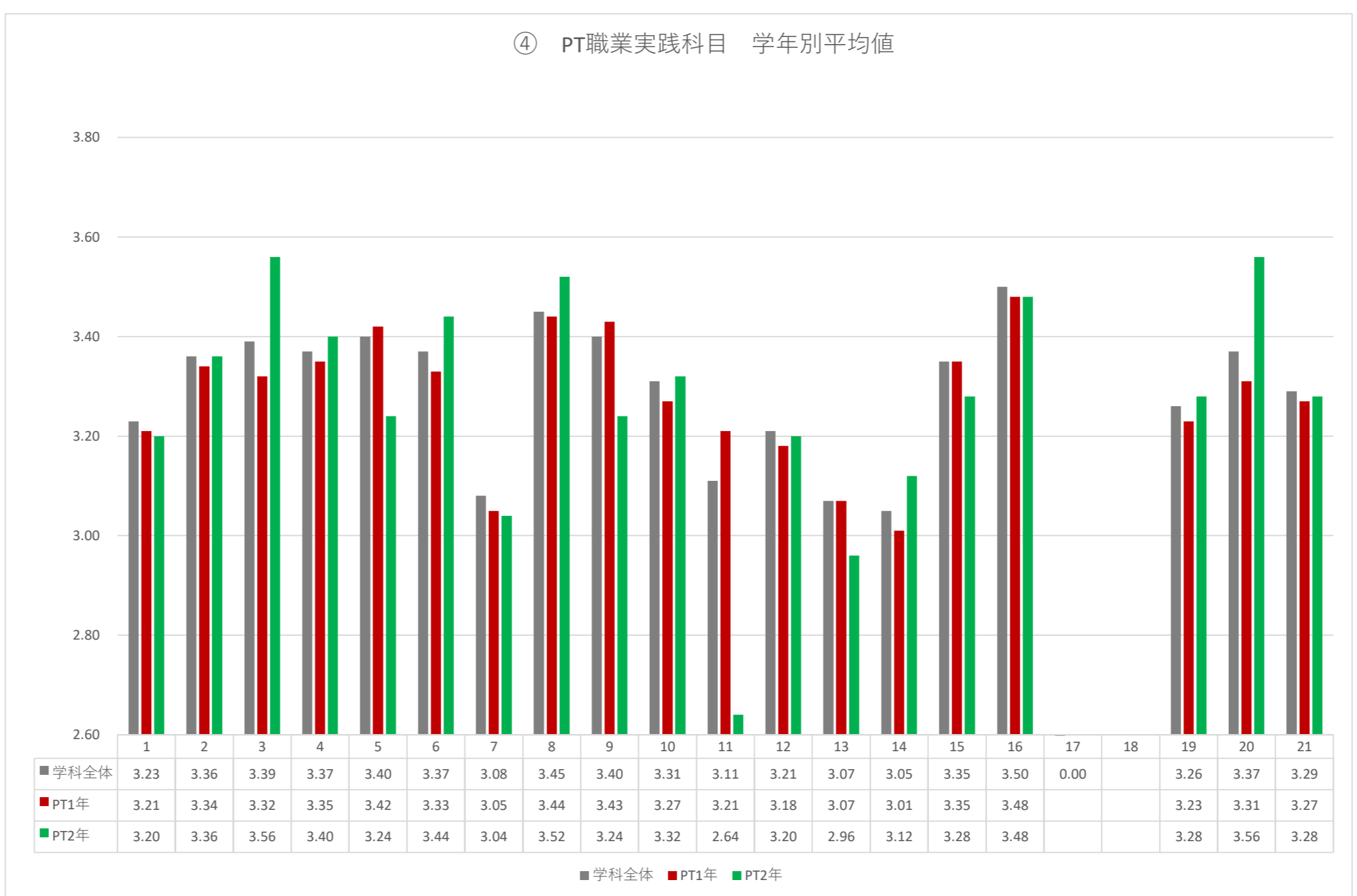
概ね、2年生の評価が低くなる傾向があるが、理学療法学科では一部の設問において、1年生を上回る評価を示している(設問4, 16)。

一方、作業療法学科では、全般に2年生の評価が1年生よりも大きく落ち込んでいる評価が目立つ(設問6, 10, 12など)。

<PT職業実践科目>

アンケート設問	
設問1	I-1 私は、この授業の内容をよく理解できた。
設問2	I-2 私は、この授業の内容に興味・関心が持てた。
設問3	I-3 私は、この授業をまじめに、意欲を持って受講した。
設問4	I-4 教員は、シラバスに沿って計画どおり授業を行った。
設問5	I-5 教員は、十分な準備を行い、授業を進めた。
設問6	I-6 教員は、理解を促したり考えさせたりするための工夫を行った。
設問7	I-7 教員は、授業外での学習方法(資料・課題など)を明確に示した。
設問8	I-8 総合的に見て、この授業を受講してよかった。
設問9	II-1 市民や社会人として必要とされる知識や教養を身につけられた。
設問10	II-2 主体的に学習していく態度や心構えを身につけられた。
設問11	II-3 異なる考え方や文化を持つ人々を理解できるようになった。
設問12	II-4 課題を見出し、解決方法を考える力をつけることができた。
設問13	II-5 情報やデータを扱い、分析する力をつけることができた。
設問14	II-6 読む力や書く力、話す力、聞く力をつけることができた。
設問15	II-7 医療職に必要な倫理観、人間性を養うことができた。
設問16	II-8 医療職に就くために必要な知識や態度を理解することができた。
設問17	III-1 この授業を受けて、特に良かった点があれば記載してください。
設問18	III-2 この授業を受けて、特に改善してほしい点があれば記載してください。
設問19	IV-1 理学療法士に必要なコミュニケーションのあり方を理解できた。
設問20	IV-2 理学療法の知識・技能とその活用について理解できた。
設問21	IV-3 理学療法が地域住民の身体活動に応用できることを理解できた。

④ PT職業実践科目 学年別平均値



職業実践科目は、理学療法/作業療法の専門科目であり、講義に加えて理学療法士/作業療法士として活用する際の実技・実習科目が含まれる。

この科目群では、両学科で傾向に違いが見られた。グラフ④理学療法学科では、1年生・2年生による評価が概ね近似の数値を示している。

また、設問3「私は、この授業をまじめに意欲的に取り組んだ」、設問20「理学療法の知識・技能とその活用について理解できた」においては、2年生の方が高い評価となった。

一方、グラフ⑤作業療法学科では、2年生による評価が概ね1年生よりも低い数値を示すものが多い。

特に、設問19~21はこの科目群独自に設けられ、作業療法士の職業観に直結する設問である。平均値は3点台を保っているが、これらの設問においても2年生の評価が0.4ポイント程度低い。学年進行による評価の低下は、どのような要因によるものかを精査する必要がある。

<OT職業実践科目>

アンケート設問	
設問1	I-1 私は、この授業の内容をよく理解できた。
設問2	I-2 私は、この授業の内容に興味・関心が持てた。
設問3	I-3 私は、この授業をまじめに、意欲を持って受講した。
設問4	I-4 教員は、シラバスに沿って計画どおり授業を行った。
設問5	I-5 教員は、十分な準備を行い、授業を進めた。
設問6	I-6 教員は、理解を促したり考えさせたりするための工夫を行った。
設問7	I-7 教員は、授業外での学習方法(資料・課題など)を明確に示した。
設問8	I-8 総合的に見て、この授業を受講してよかった。
設問9	II-1 市民や社会人として必要とされる知識や教養を身につけられた。
設問10	II-2 主体的に学習していく態度や心構えを身につけられた。
設問11	II-3 異なる考え方や文化を持つ人々を理解できるようになった。
設問12	II-4 課題を見出し、解決方法を考える力をつけることができた。
設問13	II-5 情報やデータを扱い、分析する力をつけることができた。
設問14	II-6 読む力や書く力、話す力、聞く力をつけることができた。
設問15	II-7 医療職に必要な倫理観、人間性を養うことができた。
設問16	II-8 医療職に就くために必要な知識や態度を理解することができた。
設問17	III-1 この授業を受けて、特に良かった点があれば記載してください。
設問18	III-2 この授業を受けて、特に改善してほしい点があれば記載してください。
設問19	IV-1 作業療法士に必要なコミュニケーションのあり方を理解できた。
設問20	IV-2 作業療法の知識・技能とその活用について理解できた。
設問21	IV-3 作業療法が地域住民の身体活動に応用できることを理解できた。

⑤ OT職業専門科目 学年別平均値

